

Feminist Economic Theory – what difference does it make?

Agneta Stark

Kungälv 28 augusti 2015

Feminist Economic Theory

- Applies the same models to women and men
- Uses terminology consistently and logically
- Builds on research and empirical observations, just as any other theory
- Exposes ideological assumptions behind economic models and research.
- Aims to reduce gender based differences, and targets issues of distribution

Feminist Economic Theory

- Does not in itself prescribe economic actions, but rests on feminist goals.
- Is critical of the gender-bias of neo-classical economic theory.
- Is critical of untested assumptions of human behaviour.
- Often addresses work, including both paid and unpaid work of all people, not only labour-market organised work.

IAFFE Mission Statement

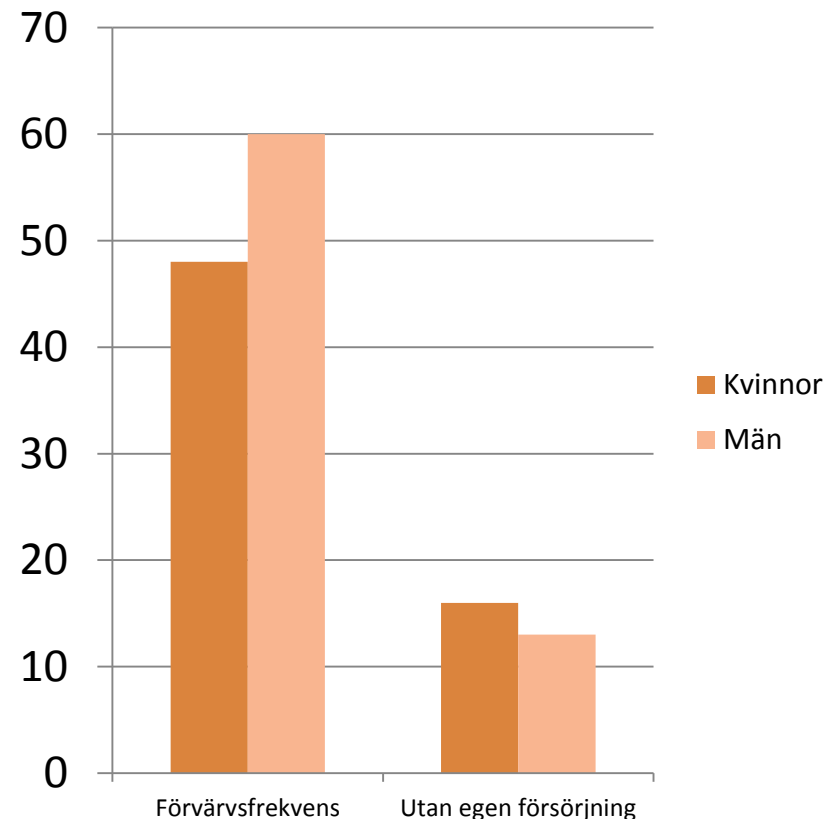
Our common cause is to further gender-aware and inclusive economic inquiry and policy analysis with the goal of enhancing the well-being of children, women, and men in local, national, and transnational communities.



Smart ekonomi i Botkyrka – från arbetslöshet till arbete i
vård och omsorg

Sysselsättning i Botkyrka

- Utlandsfödda kvinnor har lägst sysselsättning.
- I kommundelen Fittja står mer än hälften av kvinnorna utanför arbetsmarknaden.
- Svenskkunskaper och gymnasiekompetens krävs för jobb.

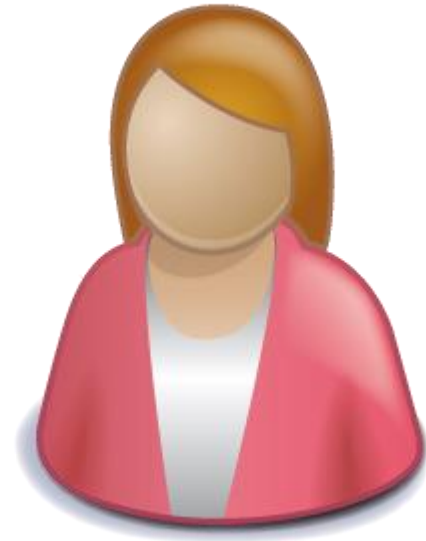


Typfall och beräkningar

- Tre typkvinnor utan jobb och med låg utbildning.
- Insatser i form av utbildning, samtliga går vård- och omsorgsprogrammet.
- Antagande att utbildning leder till fast jobb med låg lön inom vård och omsorg till pension.

Exemplet Beata

- Inrikes född, 35 år, 9 års grundskola, försörjningsstöd.
- Studerar vård- och omsorgsprogrammet, totalt 1,5 år.
- Studiemedel på Komvux.
- Jobbar efter studierna fram till pension.



Exemplet Beata 2013-2016

Komponent	Kostnad	Intäkt	Vinst
Utbildning, VO tre terminer	62 000		
Studiemedel	94 000		
Produktionstillskott 1,5 år		450 000	
Uteblivet förs.stöd, 3 år		294 000	
Totalt	156 000	744 000	588 000

Exemplet Beata 2013-2042

Komponent	Kostnad	Intäkt	Vinst
Utbildning, VO tre terminer	62 000		
Studiemedel	94 000		
Produktionstillskott 30 år		6 701 000	
Uteblivet förs.stöd, 30 år		2 450 000	
Totalt	156 000	9 151 000	8 995 000

Lönsamt för kommunen direkt

- Beata får högre levnadsstandard efter studierna
 - Något lägre standard under studietiden
- För kommunen är det ekonomiskt lönsamt direkt
 - Utbildningskostnaden mindre än försörjningsstödet
- Samhällets avkastning är 58 gånger insatsen
 - Produktionstillskott och minskat försörjningsstöd

Exemplet Cyntia



- Utrikes född 45-årig kvinna, 9 års skolgång, försörjningsstöd.
- Studerar SFI, grundläggande vuxenutbildning och Vård- och omsorgsprogrammet, totalt 4 år.
- Försörjningsstöd under SFI och studiemedel på Komvux.
- Jobbar efter studierna fram till pension.

Exemplet Cyntia 2013-2017

Komponent	Kostnad	Intäkt	Vinst
Utbildning, SFI, grundvux, komvux, VO, fyra år	121 000		
Studiemedel	123 000		
Produktionstillskott 1 år		289 000	
Minskad kostnad för förs.stöd.		273 000	
Totalt	244 000	562 000	318 000

Exemplet Cyntia 2013-2032

Komponent	Kostnad	Intäkt	Vinst
Utbildning och studiemedel	244 000		
Produktionstillskott, 16 år		4 011 000	
Minskad kostnad förs.stöd		1 567 000	
Totalt	244 000	5 578 000	5 334 000

Lönsamt för kommunen efter två år

- Cyntia får högre levnadsstandard efter studierna.
 - Något lägre standard under studietiden
- För kommunen är det ekonomiskt lönsamt redan efter två år.
 - Utbildningskostnaden mindre än försörjningsstödet
- Samhällets avkastning är 23 gånger insatsen.
 - Produktionstillskott och minskat försörjningsstöd.



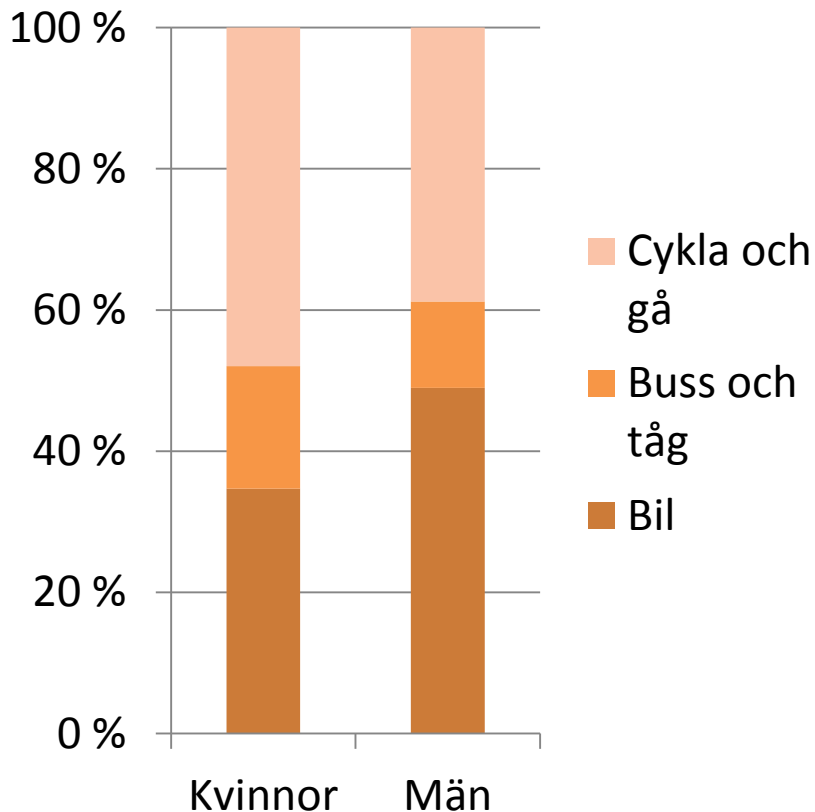
Malmö – om män reste som kvinnor

På väg – en resa i jämställdhet

- Resvaneundersökning 2008
 - Reslängder
 - Fördelning av färdmedel
- Analys 2011 – Hur skulle det samlade resmönstret påverkas om män reste som kvinnor och tvärtom?
- Hur skulle det påverka
 - Miljö?
 - Ytbehov?
 - Ekonomi?

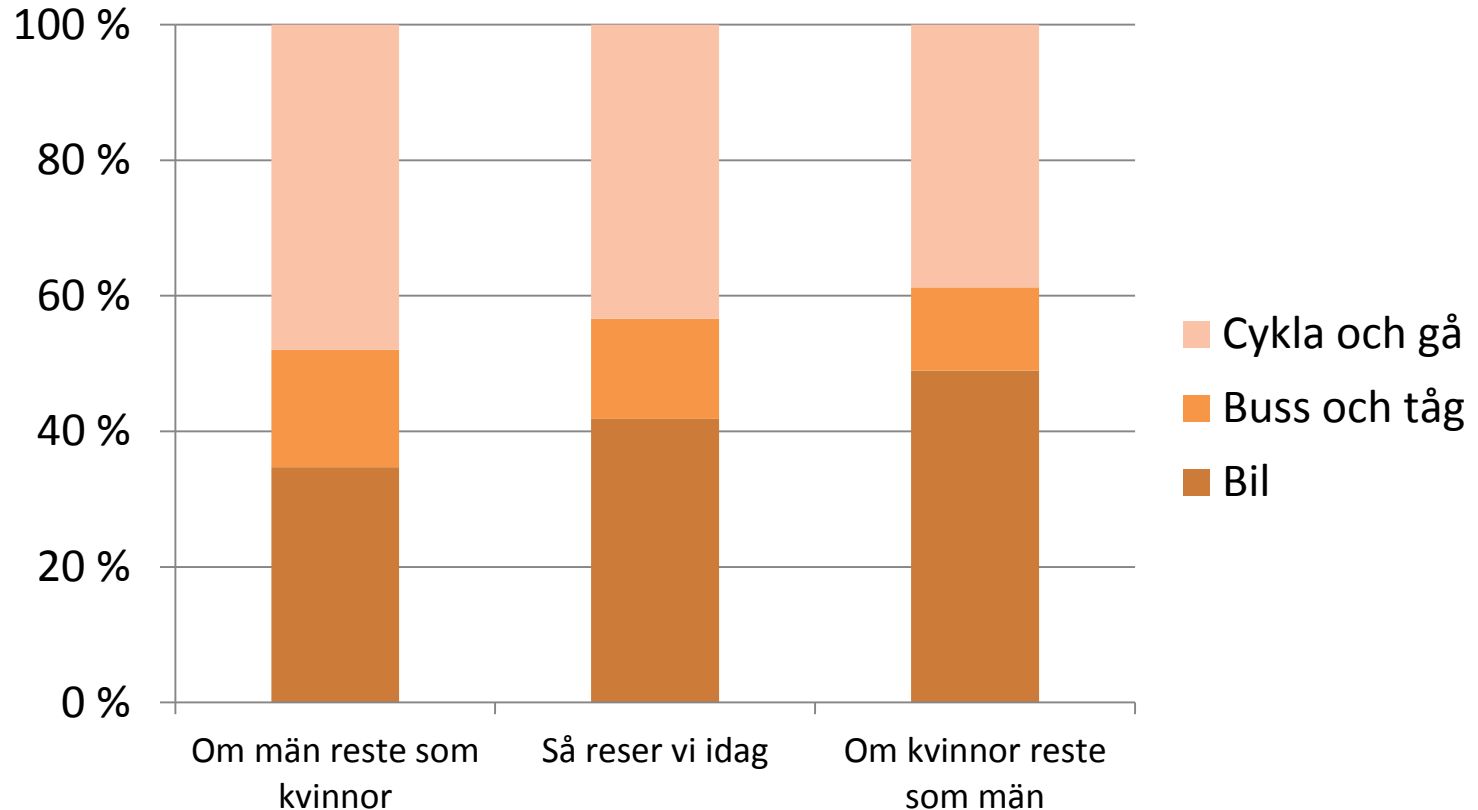


Kvinnors och mäns resvanor

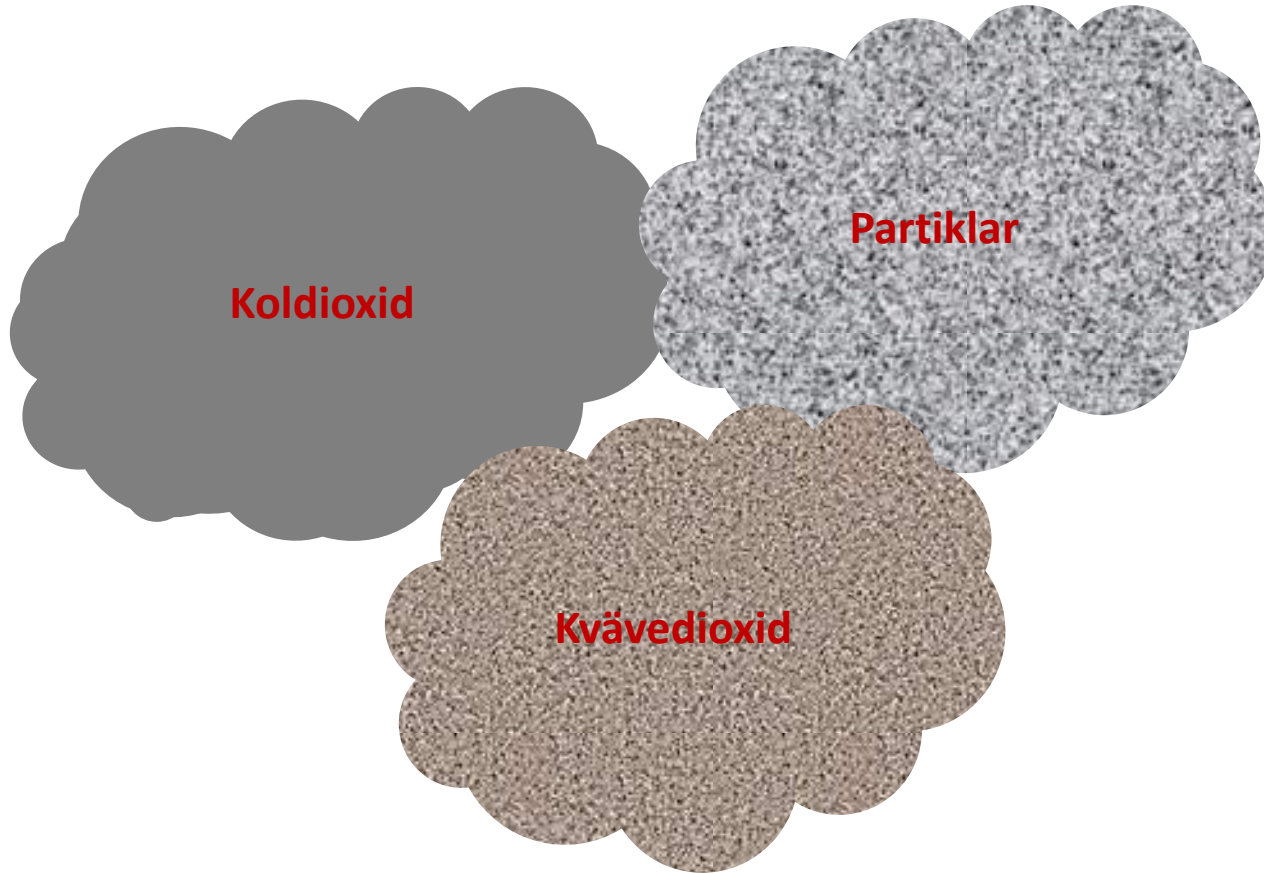


- Män reser mer med bil, kvinnor mer med buss och till fots.
- Samma förhållande för korta resor (<5 km).
- Kvinnor och män gör lika många resor.
- Män reser längre än kvinnor – mer bil och flygresor.

Om män reste som kvinnor och v.v.



Mindre bil och flyg – mindre utsläpp



200 Möllevångstorg skulle frigöras!

- Buss, tåg, gång och cykel är mer yteffektiva än bil.
- Om män reste som kvinnor skulle ytanspråken minska 12 procent = 140 Möllevångstorg.
- Ytan för parkerade fordon skulle minska med 13 procent = 60 Möllevångstorg.





Skatteeffekter

- Personbilar, genomsnittlig skatt 0,47 kr/fordonskilometer.
- Om män reste som kvinnor = skatteminskning på 130 mkr/år.

Samhällsekonomisk vinst

Effekt	Mkr
Minskade miljökostnader	300
Ledig mark	800
Minskade skatteintäkter	- 130
Summa	970